

ACESSO VPN COLABORADOR – Pastas partilhadas

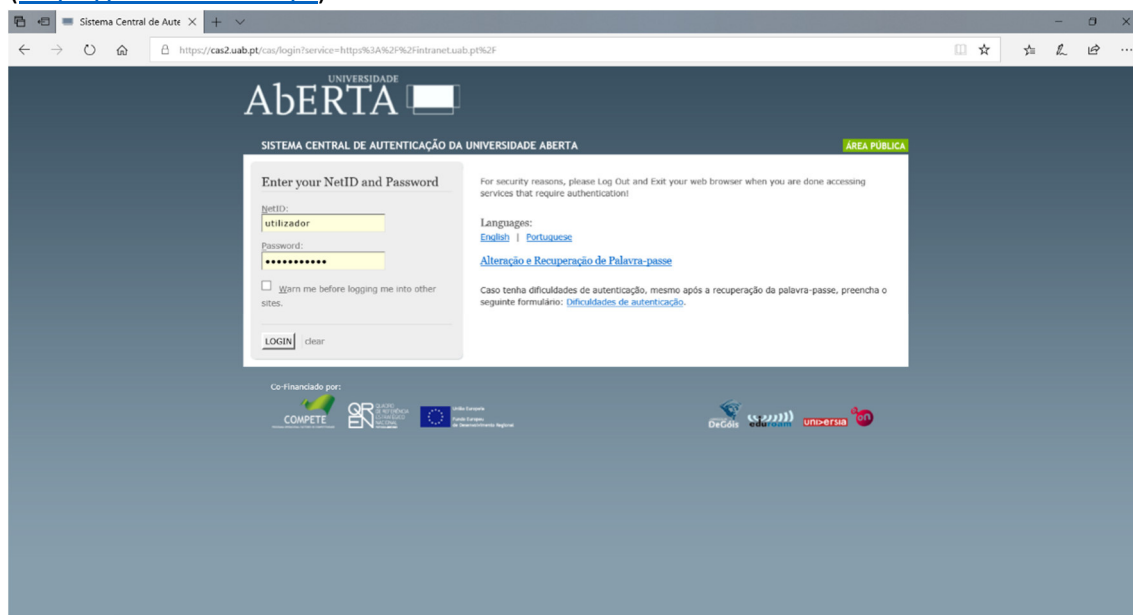
Instruções para Windows

Este acesso permite a ligação ao Posto de Trabalho na Uab, às Pastas Partilhadas e aos recursos das Editoras tais como a B-ON.

Para o primeiro acesso é necessário instalar o agente.

Instruções de instalação do agente

1. Acede à área privada, através do portal UAb (<https://www.uab.pt>) ou intranet (<https://intranet.uab.pt>).



2. No Painel e Controlo, em Acesso VPN, descarregue o agente conforme o seu sistema operativo.

The screenshot shows the 'Painel de Controlo' (Control Panel) of the Universidade Aberta. The user is logged in as 'Informatica User' and is online. The dashboard includes a sidebar with navigation links, a main content area with 'Últimas Notícias' (Latest News), 'Questionários de Satisfação' (Satisfaction Questionnaires), and 'Acesso VPN' (VPN Access). The news section lists several items, including protocols, delegations, and actions. The satisfaction section indicates that no questionnaires are currently available. The VPN section provides instructions on how to access the university's network securely.

Últimas Notícias

- Protocolos UAb com os Centros Qualifica dos Agrupamentos de Escolas de Anadia e Agueda Sul
Wed, 29 May 2019 14:06:45 +0000
- Delegação de Coimbra acolhe ciclo «Cinema Natureza»
Mon, 27 May 2019 15:20:24 +0000
- Ação de formação «Fabricar a Inovação na Educação»
Mon, 27 May 2019 14:49:11 +0000
- Todas as notícias

Questionários de Satisfação

Não tem questionários disponíveis...

Acesso VPN

O acesso VPN permite estabelecer uma ligação segura entre o seu equipamento e a rede da Universidade, permitindo-lhe o acesso remoto ao seu posto de trabalho ou, a serviços externos, como por exemplo o acesso a sítios de pesquisa bibliográfica, como a b-on.

Para isso, deverá proceder à configuração do seu equipamento pessoal, instalando a aplicação cliente, de acordo com o sistema operativo:

- Windows 64bits
- Windows 32bits
- Android

Depois de instalada a aplicação cliente, crie uma nova ligação utilizando o endereço `vpn.uab.pt` e as suas credenciais da UAb.

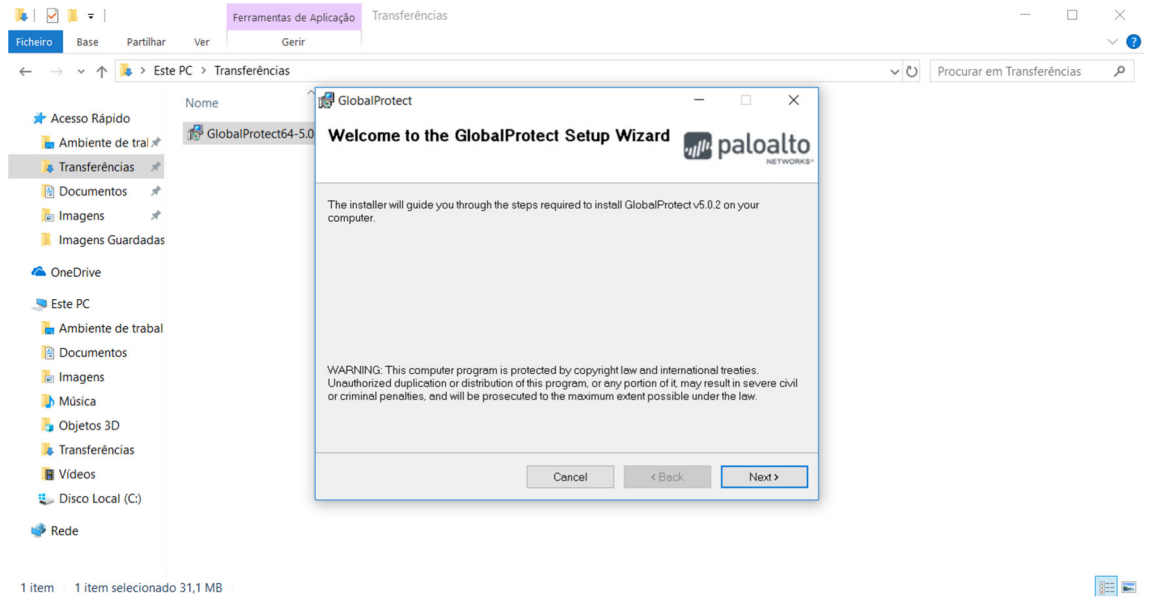
3. Na área de transferências execute o ficheiro “GlobalProtect...”

The screenshot shows a Windows File Explorer window titled 'Transferências'. The address bar indicates the current location is 'Este PC > Transferências'. The file list contains one item:

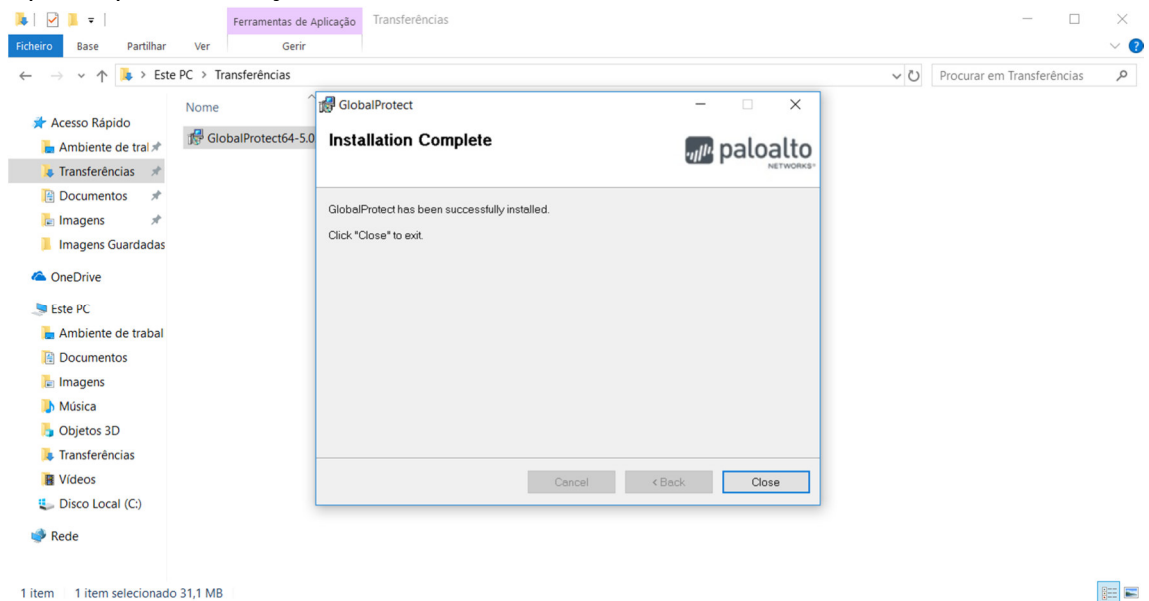
Nome	Data de modificaç...	Tipo	Tamanho
GlobalProtect64-5.0.2	28/05/2019 11:12	Pacote Windows L...	31 897 KB

The left sidebar shows the navigation pane with various locations like 'Ambiente de trabalho', 'Documentos', 'Imagens', 'OneDrive', 'Este PC', and 'Disco Local (C:)'. The status bar at the bottom indicates '1 item'.

4. Siga as instruções de instalação

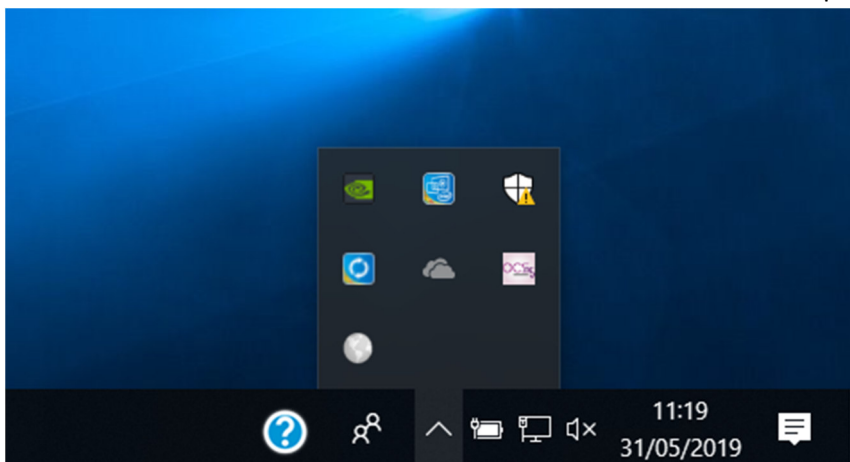


5. Após o que a instalação estará terminada.

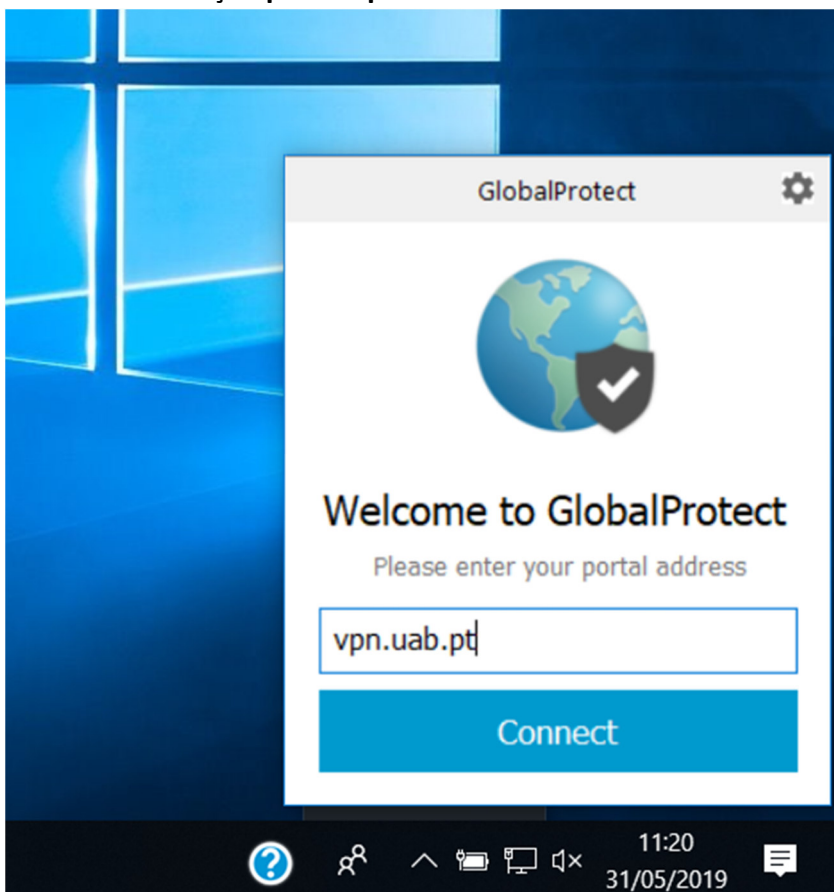


Para efetuar a ligação à VPN (procedimento a executar sempre que necessitar ligar-se):

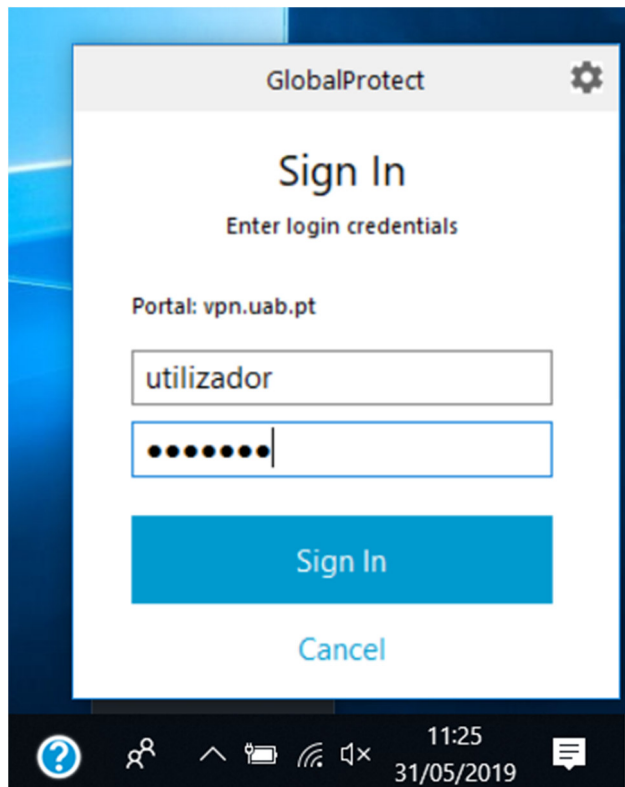
1. No canto inferior direito localizar o símbolo semelhante a um “planeta terra”.



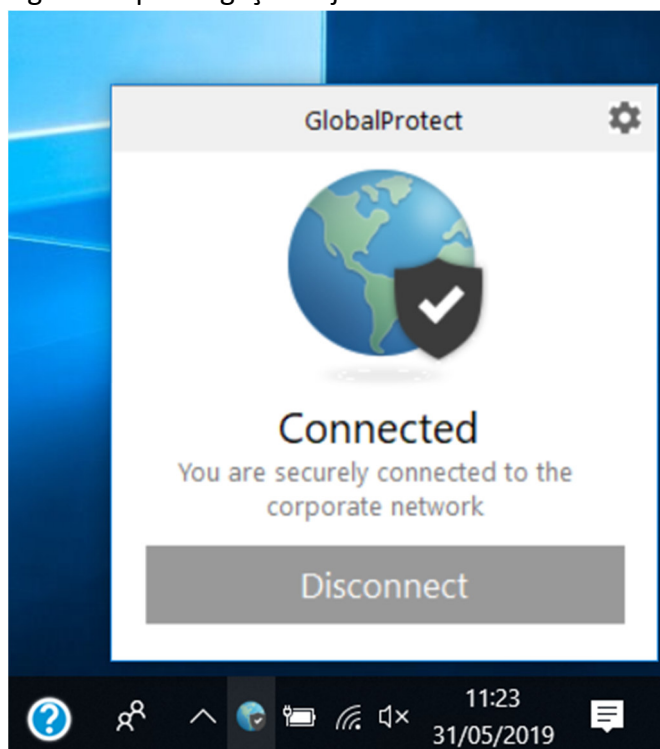
2. Inserir o endereço **vpn.uab.pt**.



3. Inserir as suas credências UAb.



4. Aguarde que a ligação seja concluída com sucesso.



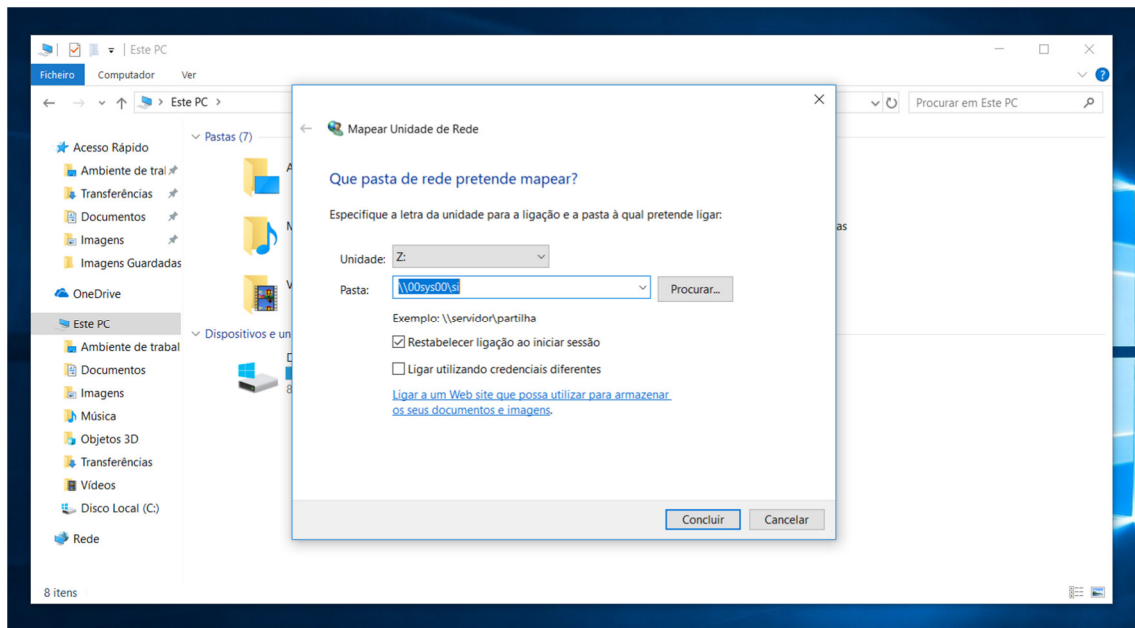
A partir deste momento está ligado à VPN.

Acesso às Pastas Partilhadas

Para este acesso deverá mapear os acessos.

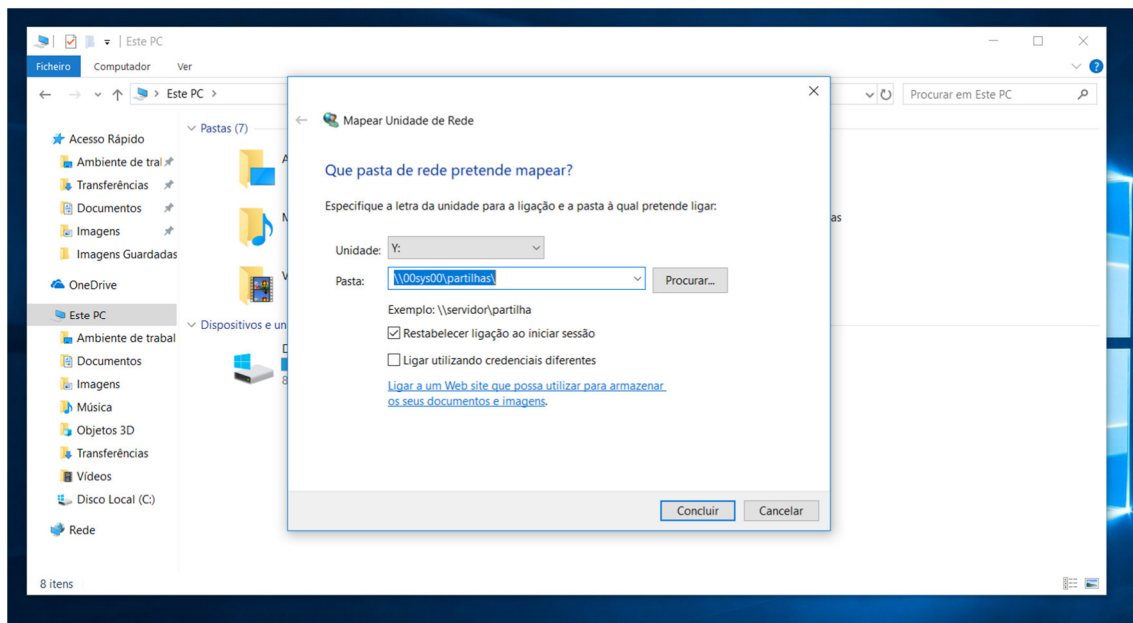
Pasta de Serviço - `\\00sys00\<nome serviço>`.

Quando surgir a janela de autenticação, as credências deverão ser escritas no formato **univ-ab.local\utilizador**.



Pastas Partilhadas – `\\00sys00\partilhas`. Neste caso deverá localizar na lista, a pasta a que pretende, sendo que serão todas listadas mesmo as que não possui acesso.

Quando surgir a janela de autenticação, as credências deverão ser escritas no formato **univ-ab.local\utilizador**.



Pasta Pessoal – \\pastasrede.univ-ab.local\PastasPessoais\$*nome_utilizador*. Quando surgir a janela de autenticação, as credências deverão ser escritas no formato **univ-ab.local\utilizador**.